

一般社団法人 長野県作業療法士会



# OTながの

## No.241

(社) 長野県作業療法士会士会報  
2025.11.1 発行

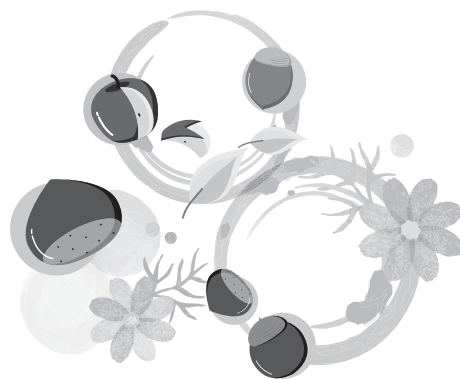
～新しいよろこびを共にみつけていきたい～



新入会員歓迎交流会の様子

### CONTENTS

|    |  |
|----|--|
| 2  | 新入会員代表者あいさつ                                |
| 3  | 新人紹介                                       |
| 11 | リレー随筆<br>小規模デイサービスぽかぽかの家<br>合同会社そえる手 永井 祐美 |
| 12 | 職場紹介                                       |
| 13 | 理事会議事録                                     |
| 15 | 求人情報                                       |



## 【新入会員代表者挨拶】

## 病院・地域に貢献する作業療法士になるために

J A 長野厚生連 富士見高原医療福祉センター 富士見高原病院 北 沢 菜 穂



富士見高原病院で作業療法士として働き出して半年が経ちました。様々な疾患・外傷により日常生活に支障を来した患者様を治療し、ご本人・ご家族が望む生活へと復帰させていく中で難しさや大変さを実感していますが、先輩方の指導の下、治療手技や知識・考え方等の多くの学びを得ながら充実した日々を過ごしています。

その中で、今の私が目指す作業療法士像は「医療分野だけではなく、地域にも貢献できる作業療法士」です。そのために2つのことに重きを置きたいと考えています。

1つ目は、作業療法士としての基本的知識・技術を身につけることです。日常業務に取り組みながら疾患特性を知り、治療方法・考え方を分からないままにせず自身で調べ確認したうえで患者様の治療にあたることは基本だと考えます。治療後に方法が適切だったかの仮説・検証を繰り返し行い、確かな知識・技術を習得、提供できるようになりたいです。そのために、積極的に研修会や勉強会へ参加し、日々変化していく技術を習得して自己研鑽に努めたいです。また、患者様やご家族の声に耳を傾け、望む生活に近づけられる介入をしたいと考えま

す。円滑な退院調整を行うために多職種と小まめな情報共有を行うことを意識しながらコミュニケーション技術を磨きたいです。このような知識・技術は、作業療法士として患者様が疾患を持ちながらもその人らしい生活を送る支援をするために必要不可欠だと考えます。

2つ目は、施設での経験を積み、地域での作業療法士の役割や支援方法・技術を習得することです。当センターでは「遠くの親戚よりも近くの高原病院」を理念としており、病院の他に介護福祉施設や診療所による地域への医療・福祉の提供と支援をしています。入院患者様だけではなく、在宅生活を送る利用者様へのリハビリや地域の方に寄り添いながらどのような支援が実際に行われているのかを経験・体感したいです。そこから、地域で生活する大変さや喜びを知り、その人にとって住み慣れた地域で生活することの意味を考えられる作業療法士になりたいです。私の生まれ育った諏訪地域に貢献できるよう、日々学び続ける姿勢を大切に取り組んでいきます。







## 新入会員紹介 北信地区

氏 名

- ①所属
- ②出身校
- ③休日の過ごし方
- ④OTとして学びたいこと・頑張りたいこと

なかじょう ひろき  
中條 宏樹

- ①長野松代総合病院
- ②茨城県立医療大学
- ③スポーツ、休息
- ④様々な事例を経験し、その経験を生かし次の臨床に臨んでいきたい。

わた ななみ  
和田 七海

- ①千曲中央病院
- ②長野保健医療大学
- ③キャンプ
- ④“あなたに担当してもらえてよかった”と言ってもらえるOTになりたい。まだ漠然としているが、自分も何か資格をとってみたい。

あらい まこ  
新井 真子

- ①佐藤病院
- ②長野保健医療大学
- ③ショッピング
- ④患者様ひとりひとりに寄り添った支援ができるように頑張りたい。

すずき ゆう  
鈴木 結桜

- ①栗田病院
- ②長野保健医療大学
- ③一週間分のおかしの買い出し
- ④精神疾患の知識を深めると共に地域やご家族との連携を学びたい。

たなか はなみ  
田中 花弥

- ①栗田病院
- ②長野保健医療大学
- ③友達とあそぶ
- ④根拠あるリハビリを提供できる様に、基礎知識を付けていく。常に学ぶ姿勢をもつ。

わたなべ あきほ  
渡邊 顕帆

- ①長野松代総合病院
- ②長野保健医療大学
- ③ショッピング
- ④急性期～回復期まで幅広い分野を学び、多くの知識を身につけたい。向上心を忘れずに、日々の業務に取り組みたい。

荒川 和馬

- ①稲荷山医療福祉センター
- ②長野保健医療大学
- ③ジム
- ④小児の手技・理論

いながき ひであき  
稲垣 秀明

- ①竹重病院
- ②長野保健医療大学
- ③支援グッズ探し、サウナ、ドライブ
- ④小児発達分野の生活支援・家族フォロー  
利用できる福祉サービスの学習

くどう ゆうしん  
工藤 勇心

- ①上山田病院
- ②長野保健医療大学
- ③買い物
- ④認知症について理解を深めたい。

うしろし まさや  
牛越 聖也

- ①栗田病院
- ②長野保健医療大学
- ③ゲーム
- ④精神科患者の作業導入など学びたい。

さの あゆみ  
佐野 歩美

- ①飯山赤十字病院
- ②長野保健医療大学
- ③友人と出かける
- ④患者様や他職種から信頼されるOTになれるよう勉強を頑張りたい。

いしかわ みさき  
石川 美咲

- ①飯山赤十字病院
- ②長野保健医療大学
- ③ドライブ
- ④患者様一人一人に合った治療プログラム・  
目標が立案できるように頑張りたい。

いけだ まい  
池田 舞

- ①竹重病院
- ②長野保健医療大学
- ③買い物
- ④脳血管疾患についてハンドリングなどの  
知識を深めたい。





## 新入会員紹介 東信地区

氏 名

- ①所属
- ②出身校
- ③休日の過ごし方
- ④OTとして学びたいこと・頑張りたいこと

よしざわ けんこ  
吉澤 健吾

- ①浅間南麓こもろ医療センター
- ②長野保健医療大学
- ③ドラマ鑑賞
- ④患者さんのその人らしさを尊重し、ADL、IADLの質を向上させたい。

わかばやし さくら  
若林 咲良

- ①浅間南麓こもろ医療センター
- ②長野保健医療大学
- ③映画鑑賞
- ④地域包括ケアで介護度や退院先に合わせた対応ができるように勉強していきたいと思っています。

やなぎさわ みく  
柳澤 美来

- ①恵仁会 くろさわ病院
- ②群馬医療福祉大学
- ③スポーツをする、ジムへ行く
- ④施設リハだけでなく、外部でパラスポーツ等にも関わっていききたい。

はせがわ ゆみ  
長谷川 結海

- ①健静会 上田病院
- ②群馬医療福祉大学
- ③寝る
- ④頑張ります。

こばやし れな  
小林 玲奈

- ①鹿教湯三才山リハビリテーションセンター  
鹿教湯病院
- ②長野保健医療大学
- ③山や景色の良いところへドライブすること
- ④脳画像から今後の予測を立てていけるよう学んでいきたい。  
自宅へ帰る患者様のサービスの提案など自己研鑽をしていきたい。

あそ なつみ  
麻生 夏末

- ①鹿教湯三才山リハビリテーションセンター  
鹿教湯病院
- ②長野保健医療大学
- ③スポーツ観戦
- ④医学的な知識をもっとつける。  
認知症、脳血管の勉強。



さとう ゆい  
佐藤 結

- ① 鹿教湯三才山リハビリテーションセンター  
鹿教湯病院
- ② 健康科学大学
- ③ 寝ること
- ④ 患者様との関わり方

みながわ ももは  
皆川 桃葉

- ① 鹿教湯三才山リハビリテーションセンター  
鹿教湯病院
- ② 健康科学大学
- ③ 買い物
- ④ 脳卒中の作業療法  
患者様とのコミュニケーション

むらき あや  
村木 綾

- ① 鹿教湯三才山リハビリテーションセンター  
鹿教湯病院
- ② 信州大学
- ③ 料理をすること
- ④ OTとして生活にそったその方らしい人生を送れるように支援していきたいです。また、対象者の活動、参加にも着目した支援をしたいと思っています。

ひらばやし ななみ  
平林 菜々美

- ① 鹿教湯三才山リハビリテーションセンター  
鹿教湯病院
- ② 森ノ宮医療大学
- ③ ドライブ、映画鑑賞
- ④ 患者様の人生を豊かに出来るように、生活につなげられるような作業療法がしたいです。

こばやし あかね  
小林 あかね

- ① 千曲荘病院
- ② 信州大学
- ③ 読書、ゲーム
- ④ 患者さんが地域で生活し続けられるような支援をしていきたい。

かねこ しゅん  
金子 峻

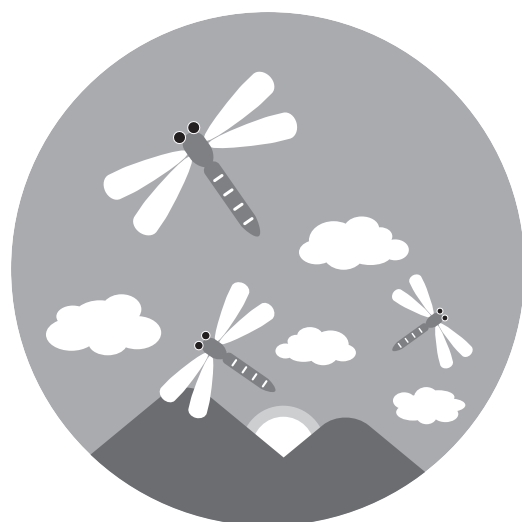
- ① 千曲荘病院
- ② 新潟医療福祉大学
- ③ 硬式テニス、Jリーグサッカー観戦
- ④ 患者様が今後どのような生活を送っていきたいのか、ニーズをしっかりと聞きとり、その目標に向けて患者様を導けるよう、日々研鑽していきたい。

たきざわ みる  
滝澤 美瑠

- ① 浅間南麓こもろ医療センター
- ② 群馬大学
- ③ 短めのドライブ、買い物、旅行  
ウォーキング
- ④ 急性期から生活を考えること  
介入による回復、生活行為再獲得までの変化や機序、予後、治療法を学びたい。

ささき かいと  
佐々木 快翔

- ① 鹿教湯三才山リハビリテーションセンター
- ② 長野保健医療大学
- ③ おでかけ
- ④ 入院から自宅（施設）に移行するために、現状からの確なアプローチができるように。





## 新入会員紹介 中信地区

氏 名

- ①所属
- ②出身校
- ③休日の過ごし方
- ④OTとして学びたいこと・頑張りたいこと

わたなべ はるか  
渡邊 晴花

- ①桔梗ヶ原病院
- ②長野保健医療大学
- ③睡眠、テレビ、スマホ
- ④病院が高次脳に力を入れているため、高次脳機能障害や運動麻痺について学びたい。

きたはら しゅん  
北原 駿

- ①上條記念病院
- ②新潟医療福祉大学
- ③バレーボール ゲーム
- ④脳血管疾患について患者様がやりたいことをできるように頑張りたい。

おざわ なつこ  
小澤 夏子

- ①相澤病院
- ②信州大学
- ③登山
- ④日々の業務の中で学ぶことを忘れずに過ごしていきたいです。

こしはら ほのか  
腰原 萌香

- ①相澤病院
- ②金沢大学
- ③散歩、カフェめぐり、読書
- ④様々な考え方や捉え方、自分の視野を広げながら、誰かの力になれるよう頑張っていきたいと思います。

じょうたい ひな  
城臺 陽南

- ①相澤病院
- ②名古屋大学
- ③散歩
- ④視野を広く、様々なことに挑戦していきたいです。

みやさか みゆり  
宮坂 光乃里

- ①上條記念病院
- ②長野保健医療大学
- ③友人とおでかけ
- ④患者さんの声に耳を傾け、作業療法をしようかと思ったもらえるように頑張りたいです。

うちだ れな  
内田 怜那

- ①北アルプス医療センターあづみ病院
- ②長野保健医療大学
- ③買い物、外出
- ④働いている領域の疾患ごとの特徴に合わせた対応ができるようにしたい。

やまのうち なつみ  
山ノ内 菜摘

- ①相澤病院
- ②信州大学
- ③ランニング
- ④臨床で関わらせて頂く1人1人の患者様の生活に、真剣に向き合えるよう頑張ります。

ももせ みさき  
百瀬 生咲

- ①松本市立病院
- ②新潟医療福祉大学
- ③音楽を聴きながらゆっくり家事
- ④最近学齢期の子供達と関わるOTに興味を持ちはじめたので、学校教育とOTの関係性や働き方について情報を集めてみたいです。

あめみや しょうた  
雨宮 匠汰

- ①丸の内病院
- ②信州大学
- ③筋トレ、映画鑑賞
- ④装具療法や自助具、ハンドセラピー

みやざわ はるか  
宮澤 陽香

- ①松本市立病院
- ②長野保健医療大学
- ③バスケットボール
- ④患者様の退院後の生活に焦点を当て、支援ができるように頑張りたい。

えがわ りょうた  
江川 涼太

- ①相澤病院
- ②信州大学
- ③家で過ごす
- ④様々な分野で学び自分のキャリアをどうしていきたいか考えていくこと

山口 武流

- ①相澤病院
- ②日本福祉大学
- ③ドライブ、スポーツ観戦
- ④入院～退院後の生活まで幅広く領域を診れるOTになりたい。

やなぎだいら ゆうだい  
柳平 優大

- ①相澤病院
- ②長野保健医療大学
- ③ドライブ、昼寝
- ④患者さんが安全に過ごせるようなマネジメントができるように

みやた はるき  
宮田 温輝

- ①相澤病院
- ②長野保健医療大学
- ③温泉
- ④患者さんの個人因子を大切に、活動・参加にアプローチできるように頑張りたい。

しみず ゆうと  
清水 勇斗

- ①信州大学医学部附属病院
- ②長野保健医療大学
- ③ねる
- ④大学院へ行き興味のある分野の知識を深めていきたい。

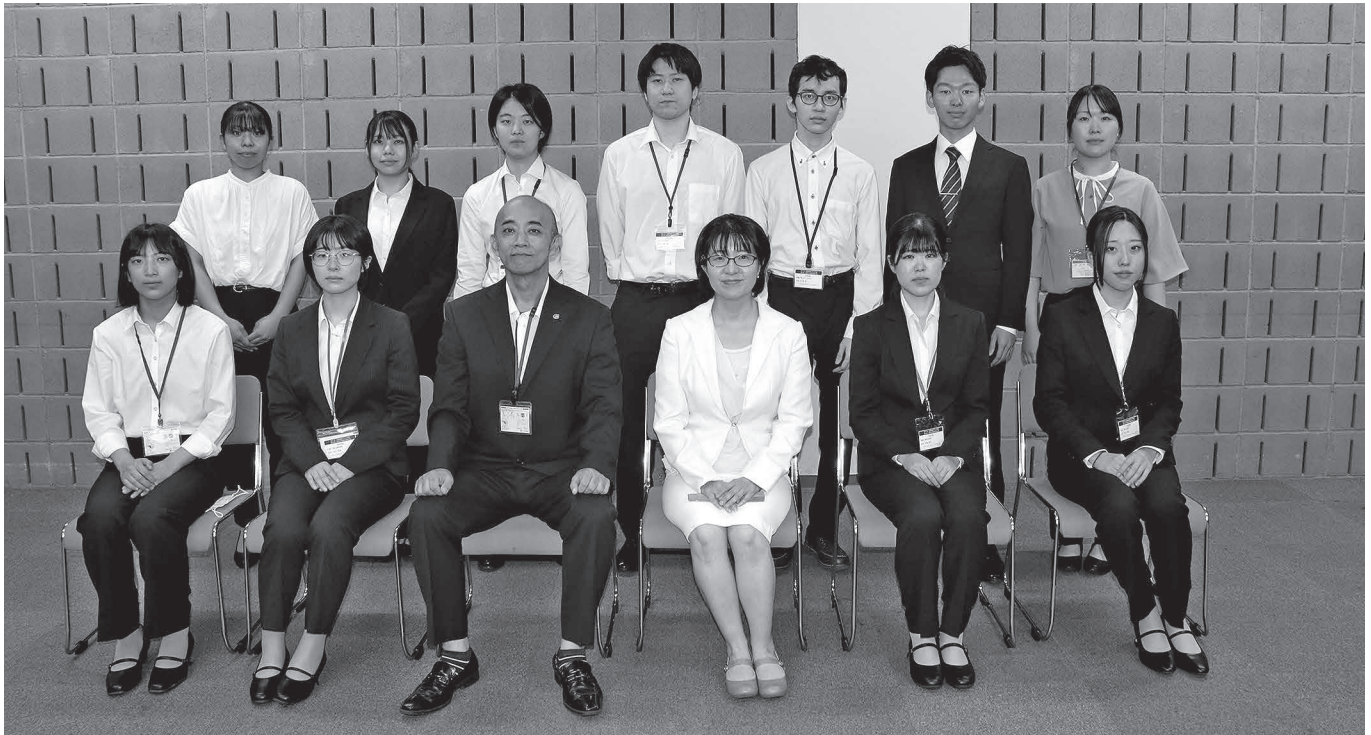
あおき しょうま  
青木 翔馬

- ①豊科病院
- ②長野保健医療大学
- ③図書館で読書、ゲーム、縄跳び
- ④患者さんの生活を少しでも良くしたい。そのためにもコミュニケーションやインテークを重視して関わりたい。

うえだ りくと  
上田 陸斗

- ①相澤病院
- ②長野保健医療大学
- ③ドライブ、おでかけ
- ④基本的な知識を高め、それを応用して考える力を身に付けたい。





## 新入会員紹介 南信地区

氏 名

- ①所属
- ②出身校
- ③休日の過ごし方
- ④OTとして学びたいこと・頑張りたいこと

からさわ ももか  
唐澤 桃花

- ①諏訪赤十字病院
- ②北里大学
- ③ドライブ、映画鑑賞
- ④患者さんの「できるようになりたいこと、その人らしい生活」などに寄り添うOTを実践できるようになりたいと考えています。そのために特に身体機能だけでなく心理面、生活背景をふまえた支援ができるよう日々の関わりの中で学んでいきたいです。

みやじま しゅんすけ  
宮嶋 駿介

- ①健和会病院
- ②平成医療短期大学
- ③趣味の料理、カメラ
- ④たくさんの患者様と関わらせていただき、多くの疾患にふれたい。まずは登録OTの学修を通し、知識、技術の向上に努めたい。

たかだ なお  
高田 奈緒

- ①健和会病院
- ②国際医療福祉大学
- ③絵を描く 平日できない家事をする
- ④先輩方や同期と話す中で自分にない考え方や知識を学び、自分がOTとして大切にしたい軸を見つけたいです。

てらさわ なるみ  
寺澤 成美

- ①健和会病院
- ②サンビレッジ国際医療福祉専門学校
- ③飼っている猫と遊ぶ、写真をとる
- ④患者様も、そのご家族様も笑顔になっていただけるリハビリをする。運転支援のよりよい方法について学んでいきたい。

ひらさわ ゆういち  
平澤 勇一

- ①輝山会記念病院
- ②東名古屋病院付属リハビリテーション学院
- ③読書、テレビゲーム
- ④高齢・老年期の方に機能維持・活動参加機会の向上を促せる様にしたい。

北條 聖稀

- ①飯田病院
- ②長野保健医療大学
- ③ドラマ
- ④精神疾患の身体症状のリハビリを学んでいきたい。

きたざわ なほ  
北沢 菜穂

- ①富士見高原病院
- ②長野保健医療大学
- ③友人とお出かけ、買い物
- ④整形疾患中心にリハビリの介入方法・考え方、作業療法介入の流れをしっかりと学びたい。  
勉強会にも参加していきたい。

なかむら あやね  
中村 彩音

- ①諏訪湖畔病院
- ②長野保健医療大学
- ③休息、スマホ、外出、庭の草取りなど
- ④当院回復期は認知症や精神疾患の既往をもつ方も多いため、複合的な疾患による影響などについて学びながら介入していけるようになりたいと考えています。  
施設退院となる方も多く、患者様のQOLについて考えることのできるOTになりたいです。

もりや すみれ  
森谷 純礼

- ①飯田病院
- ②長野保健医療大学
- ③ライブ
- ④自分の強みや専門性を伸ばしていく。

くりばやし みのり  
栗林 美紀

- ①上伊那生協病院  
回復期リハビリテーション課
- ②茨城県立医療大学
- ③アニメや漫画を見ている
- ④生活の中で、必要なこと、行いたいことの情報収集をしっかり行っていきたい。

さかい あやか  
酒井 彩香

- ①上伊那生協病院  
回復期リハビリテーション課
- ②長野保健医療大学
- ③旅行、友人と遊ぶ、散歩
- ④エビデンスに基づいて患者様の治療展開を自分で考えられるように頑張りたいです。



## リレー随筆

千曲荘病院

高畑 恵 未氏よりご紹介

「私らしい  
OTのキャリア」小規模デイサービスぽかぽかの家  
合同会社そえる手

永井 祐美

40歳をもうすぐ迎え、キャリアに悩みながらも進む16年目のOTです。誰かの参考になるとは想像ができませんが、こんなOTもいるんだなあ、程度で読んで頂けると幸いです。地元は長野市。県外の大学を出て、その後東京都内の総合病院で勤務し、結婚出産を経て長野市にUターンしました。総合病院に7年間勤務し、昨年度をもって病院を退職しました。ついこの間まで、同じ職場で長く働き続けるぞー！と、気合を入れていました。実際、昨年まで働いた職場では部内の教育活動の一端を担わせて頂いたり、多職種で立ち上げたFLSチーム（大腿骨近位部骨折の二次骨折予防チーム）で活動させて頂いたり、骨粗鬆症マ



ネージャーの資格を取得したりと、日々忙しくも充実した時間を過ごしていました。職場内の人間関係が広く深くなり、多職種との交流も増え、提供できる作業療法の質や幅が広がる感覚が醍醐味でもありました。一方、自分自身が年齢を重ね、ライフステージが上がってくるにつれて、多忙な日々、このままでもいいのか、自分のやりたかったことは実現できているか、と心のモヤモヤが増えてきたのです。人生100年時代を生きる私たちが、どういうキャリアを描いて行けば幸せな人生を送れるのか、という事を考えるようになりました。もちろんその答えはすぐには出せませんが、やりたい事をやる時間を確保するようにギアチェンジをすることにしました。それが転職のきっかけです。現在はかねてより興味のあった小

規模デイサービスで週3日働いています。また、自費の生活支援サービス・合同会社「そえる手」に所属し、介護保険では行き届かない生活支援を自費サービスとして提供する仕事も始めました。今は自分の時間が確保しやすい形態で働くことが出来ている分、収入は減りましたが、生まれた時間で子供との時間に充てたり、スキルアップや、やりたいことをやる時間に使っています。今後の自分のキャリアに多様な選択肢が生まれるように今しかできないことを挑戦したいと思っています。作業療法士のよいところは、人生経験がすべて活きることに感じています。どんな選択をしても自分に納得して前に進めば無駄になることはないと思っています。



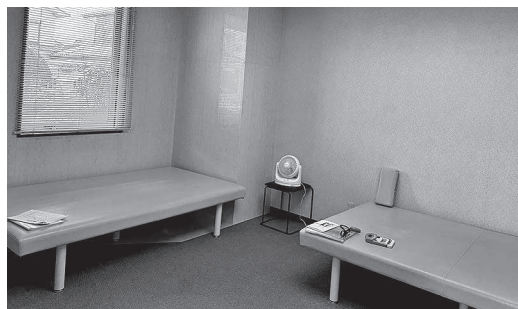


## 私の職場紹介

# リハビリデイサービス うご工房

うご工房は松本市南原にあるリハビリ特化型のデイサービス（地域密着型通所介護）です。在宅でのリハビリでは環境や時間の制限などにより、十分なリハビリを提供できず、悔しい思いをした経験から、「もっと時間をかけて、その人の身体に合ったリハビリを届けたい」という思いで、理学療法士が令和2年7月立ち上げました。身体を動かすリハビリに重点を置き、自らが動いて体を変えることをモットーに“動こう房”と名付けられています。

当施設は、午前・午後制（各定員15名）で、レクや食事はなく、2～3時間、リハビリ（運動）のみを行うデイサービスになります。介護保険対象の方だけでなく自費での利用も対応しています。



リハビリ特化型デイサービスは近年増えていますが、それぞれの施設で特長や強みは異なります。当施設では、集団体操は行わず、利用者一人一人に合わせた運動プログラムを専門家（PT2名、OT2名、ST1名〔不定期〕、Ns1名）の指導の下で設定し、状態や疾患を考慮しながらそれぞれのペースで実施しています。十分な運動時間を確保し、運動量にもこだわっています。運動内容

はストレッチ、筋力強化運動を重視しつつ、また有酸素運動、生活動作練習、言語・口腔嚥下練習など多様なもので、軽く運動する方からジムの様にハードに取り組む方もいます。主な疾患は脳血管疾患や神経難病、整形疾患、廃用症候群など様々で、要介護の利用者よりも要支援の利用者が多いです。年齢層も50代～90代と幅広く、集団が苦手な方も、すべて個別で行うため利用しやすく、男性の利用者が多いのが特徴です。

作業療法士は必ず機能訓練指導員として勤務し、病院や訪問リハビリとは少し業務内容は異なります。利用者の目標設定から評価、運動設定・指導などを実施し、その中でOTならではの upper limb 機能訓練や環境評価・助言、生活動作訓練などの役割分担をしながら持ち味を発揮しています。まだリハビリ特化型デイサービスで働くOTは少なく、施設の特徴も異なるため、今後の役割展開が期待されることです。



# 理 事 会 議 事 録

## 一般社団法人長野県作業療法士会 第138回 理事会議

令和7年8月1日(金) 19時30分～ 豊科事務所(ハイブリッド対応)

### 出席者

理 事：傳田、阿久澤、荒井、清野、高坂、中條、福田、西村、山田、飯島、湯本、村井、徳竹、池上

監 事：中村

その他：佐藤、奥原、橋場、古川、池内、清水

### I. [会長挨拶]

### II. [会議成立の報告]

### III. [報告事項]

#### 1. 事務局：

##### (1) 三役会議報告

① 郵送物について

② 8月2日(土)POST連絡協議会を予定

#### 2. 会員管理部：

##### (1) 会員動向について

2025年7月29日現在

正会員数：1,367名(内、北信：323名 東信：327名 中信：331名 南信：386名)。

施設数：249(2024年4月施設数：273)

自宅会員数：109

賛助会員：6社(うち、個人1名)

##### (2) 年会費について

2025年度年会費：

再度コンビニ等で利用できる振込用紙を発送する予定。振込期限は9月30日。

賛助会員入金状況：マツイ商会様、医療法人元山会様、フランスベッド様、アビリティーズ様より入金確認あり。

##### (3) 協会データベースについて

#### 3. 学術研修部：

(1) 7月に行われた学術大会の学会誌は、2026年2月頃に届く予定。

(2) 第46巻の著者に訂正あり。

(3) 第40回学術大会の報告

一般の方、12名参加。来週には引き継ぎを予定。

(4) 第41回学術大会

① 進行状況について

② スケジュールの検討について

(5) 第68回研修会

・テーマ：アクティビティ

・講師：柏木先生

・日 時：10月18日(土)

・会 場：鹿教湯病院

#### 4. 教育部：

(1) 現職者選択研修の案内について

(2) 長野県作業療法士会会員以外の現職者選択研修への参加に関しては、参加費に1万円を追加し対応となった。

(3) SIG申請 信州脳卒中作業療法研究会

→ 承認

#### 5. 事業部：

(1) 市民公開講座

「作業療法士と考える暮らしの今」というテーマにて3講座を開催

・日 時：令和7年12月7日(日)

10:00～12:00

・会 場：長野保健医療大学

【講座1】：

らくらく生活講座 ～楽に楽しく暮らし  
てフレイル・認知症を予防しよう～

講師：務台均（信州大学）

【講座2】：

発達が気になる子どもたちへの支援  
～「感覚統合」の視点から理解してみよう～  
講師：岡本武巳（信濃医療福祉センター）

【講座3】：

お酒との付き合い方講座 ～あなたの大  
事な人の飲み方は大丈夫？～

講師：荒井留美子

（多機能型支援センター Yerette）

6. 広報部：

高校生職場体験会を開催中。7月は5件対応。  
高校や受け入れ先の職場から連絡はくるが、  
現状では大きなトラブルなし。

7. 渉外部：

(1) 長野JRAT会議参加

① 協定について：8月に締結式ができればと話があったが、担当者から連絡がないため未定。

② 研修について：

- ・令和7年度、長野JRAT主催HUG研修会  
9月21(日) 13:00～16:00  
会場：相澤病院 定員：30名
- ・Zoom研修会12月7日(日) 午後開催予定

8. 福利部：

(1) 7月28日(月) 部会を開催。

新入会員歓迎研修会・歓迎交流会（大会レセプション）について

① アンケート結果報告

② 来年度の学術大会で福祉用具のブースを設け、福祉用具相談支援システムへの登録方法を広めるとともに、生活行為工夫情報事業の紹介を行いたい。

(2) 6月23日(月) 生活行為工夫情報中部ブロック会議に参加

・各士会の運営体制、広報計画、事業説明・研修会計画、事例活用・その他計画、他士会への共有事項・確認が行われた。

(3) 8月2日(土) 長野高専の藤澤教頭先生と連携協定についての話し合いを予定。

(4) 求人について→0件

9. 地区部：

(1) 第4回地域研修会案内（修正予定）、フライヤーについて→ 承認

(2) 第1回地域事業支援会議ニュースレターについて→県士会からの発刊を強調してほしい。

10. 委員会：

\*表彰委員会：表彰状依頼業者から発送されてきたガラス製の額縁に破損あり  
表彰式の前日に額縁を新しいものに取り換えた  
表彰委員長→有賀へ変更（富士見高原病院）



# 求 人 募 集

施設名：社会医療法人栗山会 飯田病院

|        |   |  |
|--------|---|--|
| 施設種類   | 病院  |  |
| 住 所    | 〒395-8505 長野県飯田市大通1丁目15番地   |  |
| 勤務形態   | 非常勤（パート）  | 常勤職員   |
| 募集人数   | 若干名   | 若干名  |
| 業務内容   | <p>身体障害又は精神障害患者に対する作業療法訓練<br/>           短時間通所リハビリテーション・精神科デイケア・認知症デイケア利用者に対するリハビリサービスの提供<br/>           飯田病院の他、栗山会の関連施設でご勤務いただく場合もあります</p>   | <p>令和8年3月卒業もしくは卒後5年程度までの方を対象<br/>           身体障害又は精神障害患者に対する作業療法訓練<br/>           介護老人保健施設入所者に対するリハビリサービスの提供<br/>           通所リハビリ（2施設）、訪問リハビリ利用者に対するリハビリサービスの提供（一部病棟業務への協力）</p> |
| 問い合わせ先 | <p>電 話 0265-22-5150<br/>           担 当 矢澤 真彦<br/>           メールアドレス iidahp.jinji-saiyo@iida.or.jp&lt;mailto:iidahp.jinji-saiyo@iida.or.jp&gt;</p> <p>■ホームページ求人情報のリンク<br/> <a href="https://www.iida.or.jp/adoption/technologist/">https://www.iida.or.jp/adoption/technologist/</a></p> |  |



## 賛助会員名簿

フランスベッド株式会社  
長野営業所〒381-2221  
長野県長野市稲里町下氷鉤492-2  
TEL 026 (284) 8380

## マツイ商会有限会社

〒390-0827  
長野県松本市出川2丁目19-6  
TEL 0263 (87) 2255ミナト医科学株式会社  
新潟営業所〒950-0923  
新潟県新潟市中央区姥ヶ山1-4-15  
TEL 025 (286) 8225アビリティーズ・  
ケアネット株式会社  
松本営業所〒399-0005  
長野県松本市野溝木工1丁目9番34号  
TEL 0263 (25) 0761医療法人 元山会  
介護老人保健施設  
ロングライフ塩尻〒399-0711  
長野県塩尻市広丘高出1614-1  
TEL 0263 (53) 8522

## 編集後記

少しずつ秋が深まり、紅葉を見に行かれた方も多いでしょうか。それと合わせてこの時期はインフルエンザの予防接種をされる方も多いかと思います。話を聞いたところ、鼻からワクチン接種ができる場所が増えてきているそうなので、近くにあればやってみたいと思います！

一般社団法人 長野県作業療法士会



OTながの

年6回奇数月1日発行

発行人：傳田拓男

編集人：山崎竜太／編集委員：越山直美、小林奈々恵、川口悠輔

印刷：PO印刷株式会社

## 求人広告窓口

こころの医療センター駒ヶ根

E-mail:tada-koto-r@nagano-pref-hosp.jp 福利部求人担当 多田

## 問い合わせ先

JA 長野厚生連 南長野医療センター 新町病院 リハビリテーション科

TEL:026-262-3111 FAX:026-262-3411 E-mail:reha.sinmachi@kou.nn-ja.or.jp

## 発行所

脳梗塞リハビリステーション長野

〒380-0935 長野市栗田 244-2

一般社団法人 長野県作業療法士会事務局 TEL:080-9991-7380